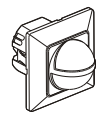


**theben**

Bevegelsesmelder for innbygd montering

LUXA 103-200 T 103 0 031



309 902

### 1. Forskriftsmessig bruk

- Apparatene fra LUXA 103-200 T er bevegelsesmeldere for automatisk belysningskontroll innendørs
- Enkle å installere på veggen
- Egnet for følgende rom: Små butikker, kontorer, korridorer, trapper, kjellere, garasjer, stuer, etc.
- Bevegelsesmelder som egner seg for den europeiske innbygde standardkontakten.

-271-

### 2. Grunnleggende sikkerhetsråd

**ADVARSEL**

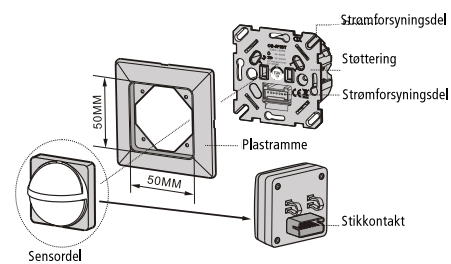


**Livsfare som følge av elektrisk støt eller brann!**  
➤ Montering må kun utføres av autorisert elektroinstallatør!

- Apparatet er i samsvar med EN 60669-2-1 ved forskriftsmessig installasjon; IP 40 iht. EN 60529
- Bestemt for bruk under normale omgivelserforhold
- Ment for installasjon innendørs

#### Apparatets deler

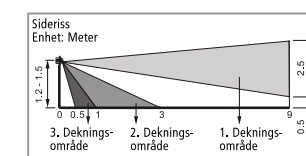
Bildet viser bevegelsesmelder 103-200 T. Dimensjonene på den innvendige rammen er 50 x 50. Den kan erstatte rammen til den europeiske standardrammen.



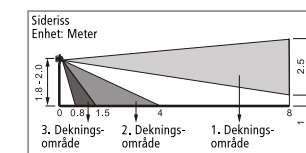
### 3. Installering og tilkobling

#### Velg et egnet sted

Anbefalt installasjonshøyde er 1,2 m - 2,0 m. Dekningsområdets rekkevidde er opptil 9 m ved en høyde på 1,2 m - 1,5 m, og opptil 8 m ved en høyde på 1,8 m - 2,0 m. Minste høyde er 0,5 - 1 m med en vifteformet radius på 8 eller 9 m.



ved en høyde på 1,2 - 1,5 m

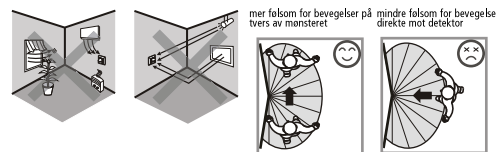


ved en høyde på 1,8 - 2,0 m

### Installasjonsveiledning

Siden melderer reagerer på temperatursvingninger, bør følgende situasjoner unngås:

- Bevegelsesmelderen må ikke rettes mot gjenstander med sterkt reflekterende overflater, som f. eks. speil.
- Bevegelsesmelderen må ikke installeres i nærheten av varmekilder, som f. eks. varmeåpninger, luftkondisjonering, lamper osv.
- Bevegelsesmelderen må ikke rettes mot gjenstander som beveger seg i vinden som f. eks. forheng, store planter osv.
- Iakttatte bevegelsesretningen under testingen.



-275-

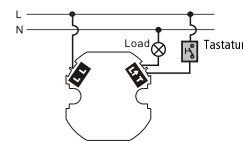
### Tilkobling



**Livsfare på grunn av elektrisk støt!**  
➤ Montering må kun utføres av en elektroinstallatør!  
➤ Koble fra spenningen.  
➤ Tilstøtende strømførende deler dekkes til eller isoleres.  
➤ Sikre mot gjeninnkobling!  
➤ Kontroller at sikringen er slått av!  
➤ Jording og kortslutning!

Kabeldiameter: 0,8 mm<sup>2</sup>-0,25 mm<sup>2</sup>, 2,5 mm maks.

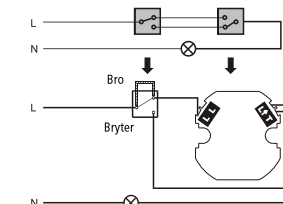
Normal bruk



-276-

### Bytte ut endevendere med LUXA 103-200 T i en rygg-mot-rygg-kobling

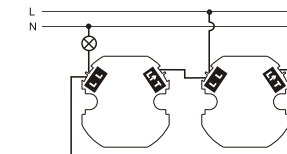
- For tilkoblingen, se bilde. Benytt brokobling på den tilkoblede bryteren. Hvis man trykker på bryteren, utløses bevegelsesmelderen og lyset slås på i den forhåndsinnstilte innkoblingstiden.



-277-

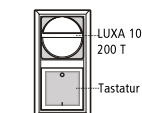
### Erstatte 2 endevendere med 2 LUXA 103-200 T i en rygg-mot-rygg-kobling

- For tilkoblingen, se bilde. Hvis en av de to bevegelsesmelderne utløses, slås lyset på i den forhåndsinnstilte innkoblingstiden.



#### Gjennomføre installasjon

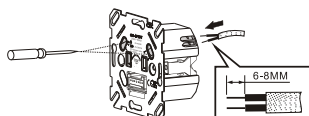
LUXA 103-200 T kan monteres på veggen, enten med den europeiske innbygde standardboksen, eller med JB-40, se ovenfor. Bryter med 2 eller flere bokser kan erstattes med en LUXA 103-200 T.



-278-

### Innbygd montering med standard innbyggingsboks

- Fjern bevegelsesmelderens hode og ramme fra innbyggingsboksen.
- Løsne klemmen (se koblingsplan) for å stikke ledningene i de tilsvarende klemmene.
- Isoler ledningene på 6-8.

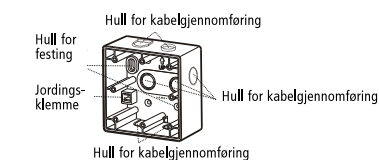


- Dra til klemma og påse at kablene sitter godt fast.
- Stikk den tilkoblede komponenten inn i den innbygde standard koblingsboksen.
- Bevegelsesmelderens hode og ramme settes sammen og stikkes inn i den innbygde standardboksen idet man skrur skruene inn (iaktta kontaktstift og strømførende del)
- Spenningen kobles til og funksjonstest utføres.

-279-

### Utvendig montering av koblingsboksen (f.eks. JB-40, valgfritt)

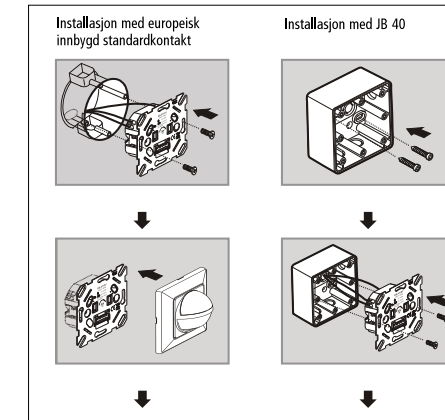
- JB-40 kan benyttes til forskjellige formål. Bryt opp de forhånds-lagede hullene for å føre kablene igjennom.



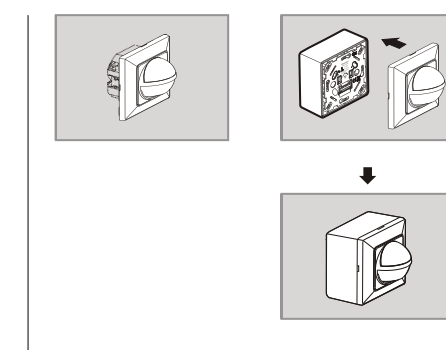
- JB-40 festes på veggen med 2 skruer (Ø 4 x 25,4 mm) (sammenlign bilde med festehullenes posisjon)
- Følg trinnene nedenfor for å fullføre installasjonen.

-280-

**Merk:** Bruk aluminiumsskruer på 3 x 12 mm for å feste LUXA 103-200 til JB-40.



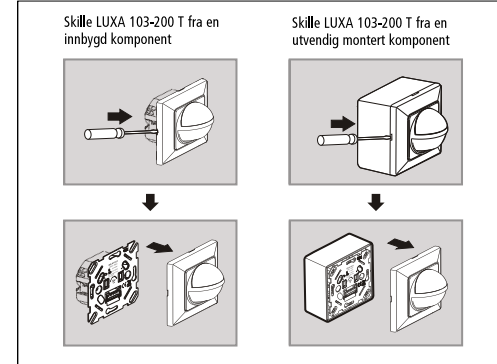
-281-



-282-

#### Ta rammen fra hverandre

- For å ta LUXA 103-200 fra hverandre, skiller man rammen fra resten av apparatet med en skrutrekker.
- For å skille bevegelsesmelderen LUXA 103-200 T T fra en utvendig eller innbygd komponent, se bildene nedenfor.

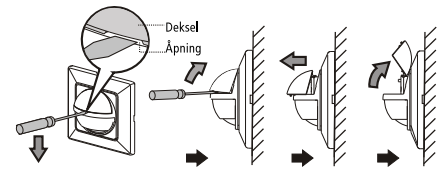


-283-

#### 4. Innstilling

##### Ta dekslet av bevegelsesmelderen

- Deksløst på bevegelsesmelderen løftes lett med en skrutrekker (se bildet)
- Foreta innstillingene på dreieknappene, skyv dekslet nedover igjen, og lukk det.



-284-

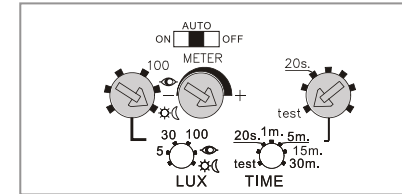
#### Stille inn dreieknappen

Dreieknapp for LUX, TIME, METER

- Dreieknappene for LUX og TIME innstilles etter ønske. For å taste inn METER-verdiene, se nedenfor.

##### Råd:

- Still bevegelsesmelderen på AUTO når verdiene testes inn i dreieknappen.
- Still inn verdiene etter de skalaene som befinner seg på høyre og venstre side av dreieknappene (for LUX og TIME).
- Still inn dreieknappene for TIME og LUX korrekt. Dreieknapper må ikke stilles mellom 2 verdier, dette for å unngå feil innstillinger, hhv. systemsvikt.



-285-

#### Stille inn LUX-dreieknappen

- LUXA har 3 nøyaktige LUX-innstillinger: 5 / 30 / 100, <img alt="eye icon" data-bbox="875 78 890 90"/> (innføring) og <img alt="eye icon" data-bbox="875 95 890 107"/> (Resett).
- Den aktuelle lysstyrkeverdien innleses (5–1000 LUX).
- **Innlesingsprosedyre:** Still dreieknappen i mer enn 1 sek. på <img alt="eye icon" data-bbox="875 108 890 120"/>, still den så på <img alt="eye icon" data-bbox="875 125 890 137"/> til lysstyrken tilsvarende den valgte verdien; LUX-dreieknappen kan stilles direkte på <img alt="eye icon" data-bbox="875 142 890 154"/> når den står på <img alt="eye icon" data-bbox="875 159 890 171"/>. LED blinker og bevegelsesmelderen går i innlesingsmodus (innlesingstid 10 sek.). Etter 10 sek. når LED blinker langsomt, kobler LED og forbruker seg inn i 5 sek., så kobler de seg ut igjen og innlesingsprosedyren er avsluttet. Bevegelsesmelderen går automatisk tilbake til AUTO-modus. Repeter innlesingsprosedyren: Still LUX-dreieknappen lengre enn 1 sek. på <img alt="eye icon" data-bbox="875 176 890 188"/>, så på <img alt="eye icon" data-bbox="875 193 890 205"/>; LED blinker og bevegelsesmelderen er i innlesingsmodus (se ovenfor).
- LUX-verdien kan kun legges inn når glidebryteren står på AUTO, og TIME-dreieknappen **ikke** står på "test".
- Innlesingsprosedyren for LUX avsluttes: LUX-dreieknappen stilles på <img alt="eye icon" data-bbox="875 210 890 222"/>, bevegelsesmelderen overtar den siste LUX-verdien.

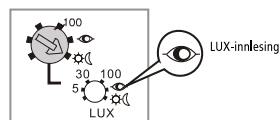
##### Råd:

- Still LUX-dreieknappen kort på <img alt="eye icon" data-bbox="875 251 890 263"/>, så på <img alt="eye icon" data-bbox="875 268 890 280"/>; bevegelsesmelderen kan ikke gå i lesemodus, og den forrige LUX-verdien beholdes.
- Still LUX-dreieknappen først på <img alt="eye icon" data-bbox="875 285 890 297"/>, så på en annen posisjon, og så igjen på <img alt="eye icon" data-bbox="875 302 890 314"/>.

-286-

Bevegelsesmelderen kan ikke gå i innlesingsmodus, den forrige LUX-verdien beholdes.

- Når LUX-dreieknappen stilles på <img alt="eye icon" data-bbox="105 390 120 402"/>, blir ikke bevegelsesmelderen kontrollert av LUX.
- Når det legges inn en annen LUX-verdi (unntatt 5–1000 LUX), oppstår det en feilfunksjon, LED blinker hurtig i 10 sek. og bevegelsesmelderen virker med den tidligere innlagte LUX-verdien.



#### Innstilling av METER-dreieknappen

- Still METER-dreieknappen på -, minste "Synsfelt" utføres.
- Still METER-dreieknappen på +, største "Synsfelt" utføres.
- METER-dreieknappen kan også stilles mellom - og +.

-287-

#### Innstilling av TIME-dreieknappen

LUXA har 5 nøyaktige innstillingsmuligheter: 20 sek/1 min/5 min/15 min/30 min og test (LUX-måling spiller ingen rolle i dette)

- TEST-modus: Still TIME-dreieknappen på "test". Når apparatet utkobles, kobler både forbruker og LED seg inn i 2 sek. og så ut igjen. LUX-målingen spiller ingen rolle i dette.



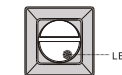
#### 5. Gåtest

**Råd:** LED går på i 30 sek. når bevegelsesmelderen kobles til strømforsyningen, eller etter et strømavbrudd, deretter går det av igjen. Etter en oppvarmingsfase går bevegelsesmelderen i normalmodus. Hvis apparatet ikke oppfanger noen bevegelser i 15 sek., kobler forbruker automatisk av og går straks i hvilemodus.

-288-

#### LED-funksjon

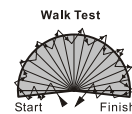
- LED på LUXA 103-200 T befinner seg inne i linsen.
- LED kan brukes som indikator under gåtesten. Når bevegelsesmelderen har utløst, kobler både LED og forbruker seg inn i 2 sekunder.
- LED forblir AV, både i AUTO-modus og i OFF-modus.



#### Gåtest

Gåtesten tjener til å velge et egnet installasjonssted for best mulig dekningsområde.

- Still glidebryteren på AUTO og METER-dreieknappen på +.
- Still TIME-dreieknappen på "test" og gjennomfør gåtesten (se nedenfor). LUX-målingen spiller ingen rolle i dette.



-289-

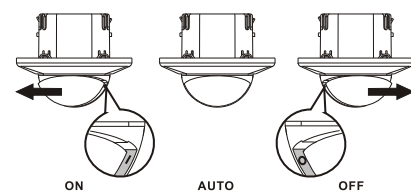
- Bevegelsesmelderen installeres korrekt og kablene tilkobles forskriftsmessig.
- Slå på apparatet.
- Gå på skrå over til dekningsområdet. Etter at apparatet er utløst, kobler alle forbrukerne seg inn i 2 sekunder.
- Innstill METER-dreieknappen i henhold til ønsket dekningsområde.
- Dekningsområde og -vinkel kan endres med justering av dimmerne (se nedenfor).
- Gjenta nedenstående trinn til kravene er oppfylt.
- Ved gjennomføringen av testen må det aktes på gåretningen.

#### 6. Manuell innstilling av glidebryter

- AUTO: Still glidebryteren i midten for å sette apparatet i AUTO-modus.
- ON: Still glidebryteren i venstre posisjon, "1" vises til høyre, PÅ-modus aktiveres, forbruker er PÅ i 2 timer, LED blinker PÅ i 1 sek. og AV i 5 sek. og går så i AUTO-modus. Selv om glidebryteren står på PÅ, går forbrukeren i AUTO-modus når det igjen er spenning tilgjengelig.

-290-

OFF Still glidebryteren i høyre posisjon, "0" vises til venstre, bevegelsesmelderen er i AV-modus, og lyset forblir av.



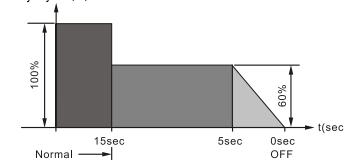
#### 7. Dimm-AV-funksjon

Endring av lysstyrke i 2 trinn:

- 15 sek. før tidsinnstillingen utløper, reduseres lysstyrken til 60 %.
- 5 sek. før utløp, minsker lysstyrken fra 60 % til 0.

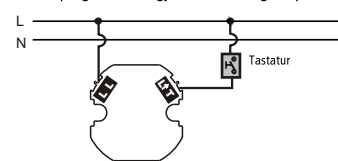
-291-

Lysstyrke (%)



#### 8. Manuell bruk PÅ

Et ekstra tastatur (med Reset eller ikke) kan kobles sammen med klemmene "T" og "L". Når tastaturet trykkes, går forbruker på. Når tiden er utløpt, går det av igjen. LUX-målingen spiller ingen rolle i dette.



-292-

#### 9. Bruke dimmere

Dimmeren har tre områder (A, B, C). Hvert område er delt inn i fire mindre enheter hvor hver enhet kan dekke en vinkel på ca. 50°. Hvis melderer installeres i en høyde på 1,2 - 1,5 m, blir det utvendige dekningsområdet som følger (se bilde):

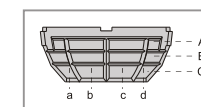
Fjern område A:

Dekningsområdet er ca. 0 - 9 m i vifteform.

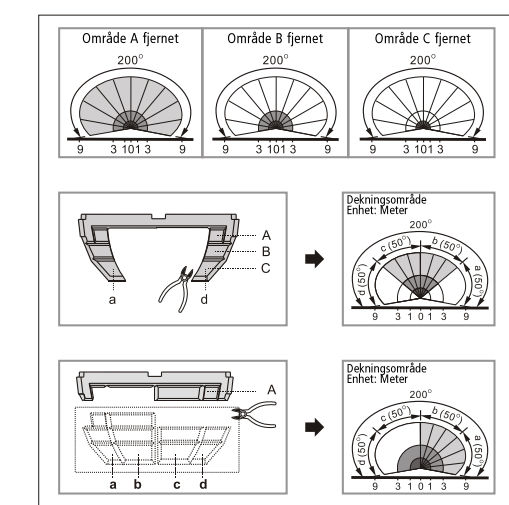
Fjern område B: Dekningsområdet er ca. 0 - 3 m i vifteform.

Fjern område C: Dekningsområdet er 0 - 1 m i vifteform.

De enkelte dimmerne kan fjernes med en tang for å tilpasses det ønskede dekningsområdet.



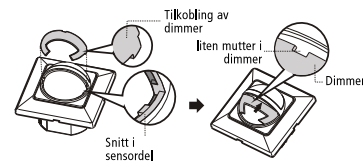
-293-



-294-

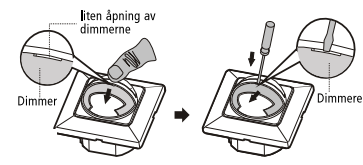
#### Feste dimmere

- Ta den nødvendige dimmeren.
- Fest de nødvendige dimmerne.



#### Fjerning av dimmer

- Skyv tilsvarende dimmer forover med en skrutrekker og løft den av.



-295-



#### Råd: Folgende forhold kan føre til nedsatt sensitivitet:

- Nedsatt sensitivitet på grunn av fuktighet (ved tåke) som legger seg på linsen.
- Nedsatt sensitivitet på varme dager, fordi apparatet ikke kan måle for- skjellen mellom den høye omgivelsestemperaturen og kroppstemperaturen nøyaktig.
- Nedsatt sensitivitet på svært kalde dager, fordi kroppen da utstråler lite varme og apparatet reagerer mindre følsomt på den.
- Rengjøring – bruk utelukkende en tørr og ren klut. Såpe eller grove kluter kan skade bevegelsesmelderen.

#### 10. Tekniske data

|                     |                    |
|---------------------|--------------------|
| Nominell spenning:  | 230 V~ +10 %/-10 % |
| Frekvens:           | 50 Hz              |
| Strømforbruk:       | typ. 6 VA          |
| Kontakt:            | Triac              |
| Koblingseffekt:     | 2A (cos φ =1)      |
| Lyspærestyrke:      | 25–400 W           |
| Halogenlampestyrke: | 25–400 W           |

-296-

|                                  |  |
|----------------------------------|--|
| Dekningsvinkel:                  | 200°   |
| Dekningsområde:                  | Opptil 9 m ved en høyde på 1,2 – 1,5 m<br>Opptil 8 m ved en høyde på 1,8 – 2,0 m   |
| Monteringshøyde:                 | 1,2 – 2 m  |
| Lysstyrke i innstillingsområdet: | 3 nøyaktige innstillinger: 5/30/100 og <br>(innlesingsområde: 5–1000 lux) /  (Reset) |
| Områdets innkoblingstid:         | Nøyaktige innstillinger: 20 sek./1 m/5 m/<br>15 m/30 m/test (2 sek.)   |
| Verneklasse:                     | II   |
| Type vern:                       | IP 40  |
| Tillatt omgivelsestemperatur:    | 0 °C til +45 °C  |

#### Theben AG

Hohenbergstr. 32  
72401 Haigerloch  
DEUTSCHLAND  
Tlf. +49 (0) 74 74/6 92-0  
Faks +49 (0) 74 74/6 92-150

#### Service

Tlf. +49 (0) 74 74/6 92-369  
Faks +49 (0) 74 74/6 92-207  
hotline@theben.de

Adresser, telefonnumre etc. på  
[www.theben.de](http://www.theben.de)

28-MLLUXA471DT