

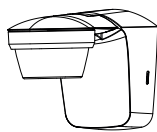
theben

309699 04

NO Bevegelsesmelder

theLuxa S360 WH 1010510

theLuxa S360 BK 1010511



1. Grunnleggende sikkerhetsregler

**ADVARSEL****Livsfare på grunn av elektrisk støt eller brann!**

➤ Montering må kun utføres av elektriker!

- Apparatet tilsvarer EN 60669-2-1 ved forskriftsmessig installasjon
- IP 55 iht. EN 60529

Forskriftsmessig bruk

- Bevegelsesmelder for automatisk styring av belysning avhengig av tilstedeværelse og lysnivå
- Egnet for montering på vegg- eller tak utendørs
- Egnet for inngangsområder, garasjer, hager, korridorer, parker, osv.
- Kun tiltenkt for montering utenfor håndrekkevidde

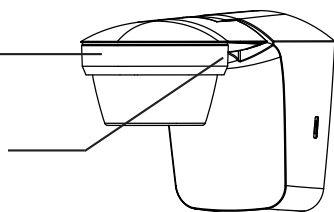
Avfallshåndtering

Bevegelsesmelderen må leveres til godkjent mottak for elektronisk avfall (EE-avfall)

2. Beskrivelse

Bevegelsesmelder med sensorhode

3 dreieknapper til innstilling av tid (Min), lysstyrke (Lux) og følsomhet (Meter)

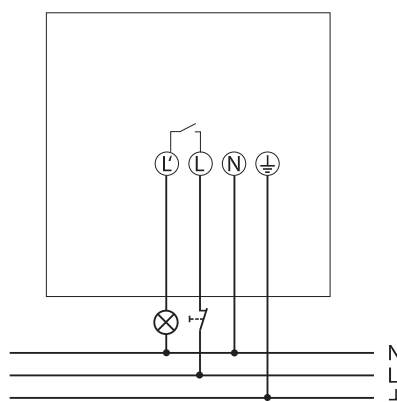
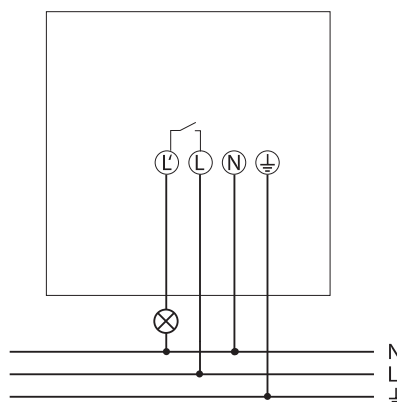


3. Tilkobling

ADVARSEL**Livsfare som følge av elektrisk støt!**

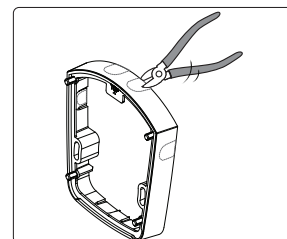
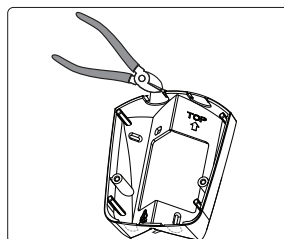
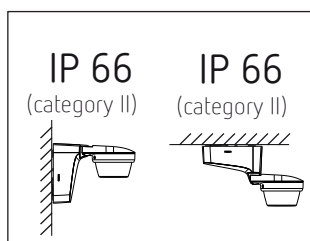
- Koble fra spenningen!
- Tilstøtende deler, eller deler som står under spenning, må dekkes til eller skjermes.
- Sikre mot gjeninnkobling!
- Kontroller at det ikke finnes spenning!

➤ Jord og kortslutt!

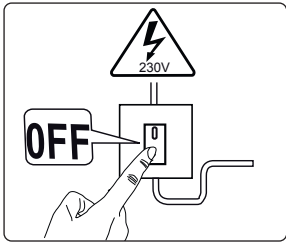


Apparatet kan aktiveres manuelt ved å betjene en avbrytelsestast. Når tasten slippes (gjeninnkobling av strømforsyning) kobles apparatet inn (for minst 40 sek hhv. den tiden som er innstilt på apparatet).

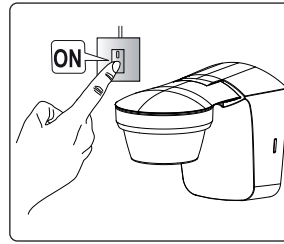
4. Montering



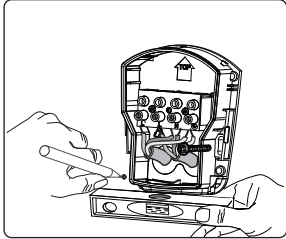
- Hhv. benytt det valgfrie tilbehøret vinkelplate (9070902, 9070903) eller avstandsramme (9070906, 9070907) for fleksibel montering samt kabelinnføring fra siden eller oppe/nede.



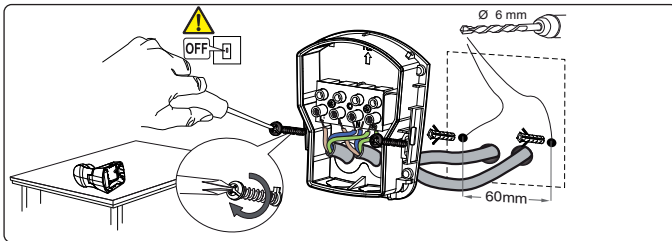
➤ Koble fra spenningen.



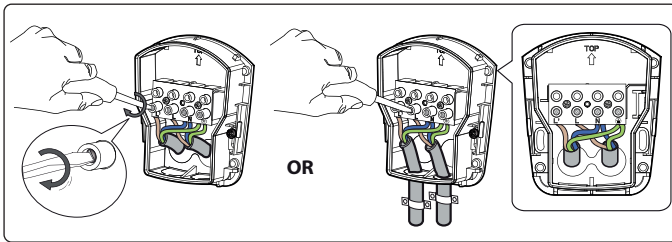
➤ Koble bevegelsesmelderen til strømmettet.



➤ Lag markeringer for hullene på veggen (med vedlagt boresjablon/ sokkel).
➤ Bor hullene.



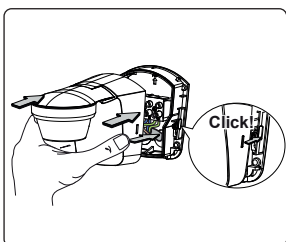
➤ Før ledningen gjennom tetningen til sokkelen.
➤ Fest sokkel (og avstandsramme) på veggen.



L	ytterleder	brun
N	nøytral ledning	blå
⊕	jordledning	

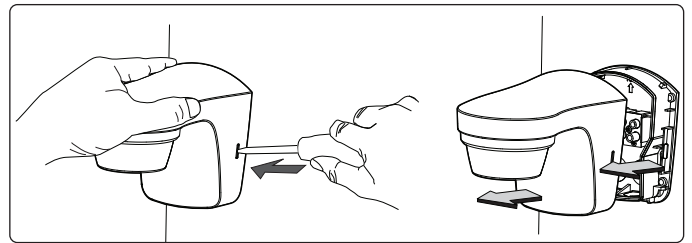
L	koplet ytterleder	brun
N	nøytral ledning	blå
⊕	jordledning	grønn/gul

➤ Koble de enkelte lederne til tilsvarende klemmer.
➤ Skru fast skruene.



➤ Sett bevegelsesmelderen på sokkelen slik at den går i inngrep.

Demontering

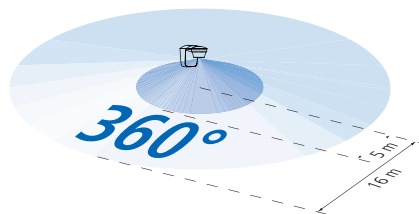
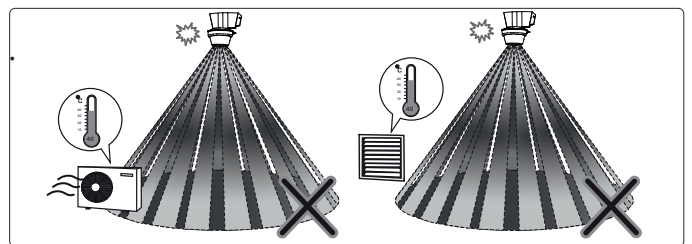


➤ Benytt skrutrekkeren til forsiktig å løsne på låsekroken på siden og trekk så apparatet ut forover.

Installasjonsveiledning

Siden melderer reagerer på temperatursvingninger, bør følgende situasjoner unngås:

- Bevegelsesmelderen må ikke rettes mot gjenstander med sterkt reflekterende overflater, som f. eks. speil.
- Bevegelsesmelderen må ikke installeres i nærheten av varmekilder som f. eks. varmeåpninger, klimaanlegg, lamper osv.
- Bevegelsesmelderen må ikke rettes mot gjenstander som beveger seg i vinden, som f. eks. forheng, store planter osv.
- Vær oppmerksom på bevegelsesretningen under testingen.



- Anbefalt monteringshøyde: 2 – 4 m
- Dekningsområde på tvers: 16 m (gående på tvers av melderens posisjon)
- Dekningsområde frontal: 5 m (gående mot fronten av melderer)
- Dekningsvinkel: 360°

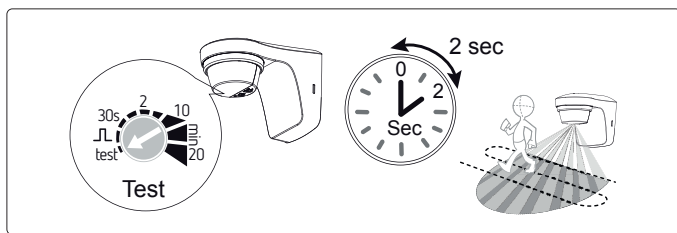
5. Funksjonstest og tilpassing

Funksjonstesten benyttes til å kontrollere og tilpasse overvåkingsområdet.

- Still dreieknappetid (Min) til stilling test.

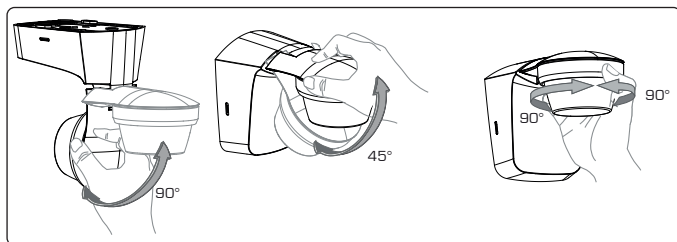
Bevegelsesmelderen reagerer nå kun på bevegelser (uavhengig av lysnivå).

- Gå på tvers av dekningsområdet. Når bevegelsesmelderen har registrert en bevegelse, kobles den inn for 2 sekunder.
- Vær oppmerksom på gåretningen ved gjennomføringen av testen.

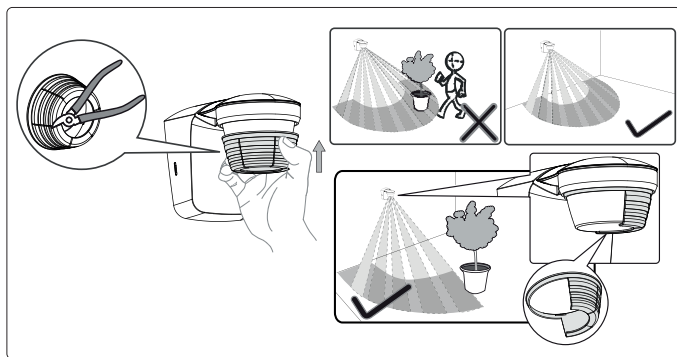


Justering av bevegelsesmelder med sensorhode

Sensorhodet kan dreies 45° nedover, 90° oppover og 90° mot venstre og høyre.



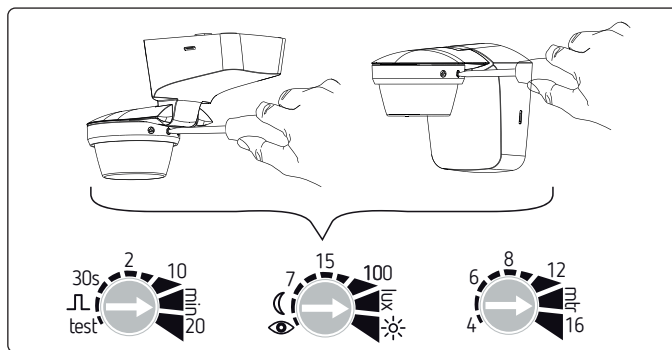
6. Bruk av skjermer



- Bruk medfølgende skjerm til å angi ønsket detekteringsområde.
- Fjern ønsket område fra skjermen ved hjelp av en tang.
- Legg deretter på linsen og skru den inn.

7. Innstilling

Bevegelsesmelderen er utstyrt med 3 dreieknapper, for innstilling av tid (Min) lysstyrke (Lux) og følsomhet (Meter).

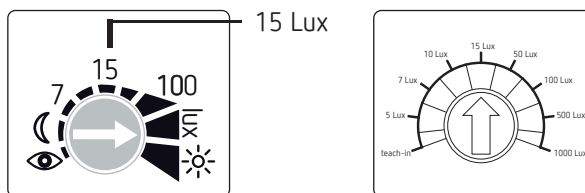


Innstilling av lysnivå (Lux)

Med dreieknappen lysnivå (Lux) kan det innstilles forskjellige lysnivå.

Dersom du ønsker å endre forhåndsinnstilt lysnivået (15 lux fabrikkinnstilling)

- Still dreieknappen til ønsket lysnivå (5 – 1000 Lux).



eller vil bruke Teach-in-funksjonen til å lære inn et bestemt lysnivå

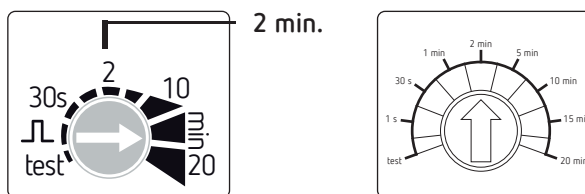
- Ved ønsket lysnivå still på dreieknappen . Etter 15 sek er den nye verdien innlært.
- La dreieknappen stå i stillingen.

Innstilling av tid (Min)

Når bevegelsesmelderen ikke lenger registrerer noen bevegelse, vil den slås av etter utløp av den innstilte tiden.

Dersom du ønsker å endre forhåndsinnstilt tid (2 min fabrikkinnstilling)

- Still dreieknappen til ønsket tid (1 s – 20 min).



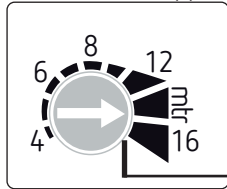
Dersom du ønsker å benytte impulsfunksjonen (f.eks. til tidsbryter for trappebelysning)

- Still dreieknappen på . Bevegelsesmelderen er koblet inn i < 1 sek, deretter koblet ut i 9 sek. Når bevegelsesmelderen igjen har registrert en bevegelse, kobles den inn for 1 sek.

Innstill følsomhet (Meter)

Følsomheten til sensoren kan reduseres. Det reduserer registreringsområdet, slik at mindre bevegelser (f.eks. dyr) ikke lenger registreres.

► Still dreieknappen Meter til ønsket følsomhet.



Maks. følsomhet

8. Tekniske spesifikasjoner

- Driftsspenning: 230 V AC +10 % / -15 %
- Frekvens: 50 Hz
- Standby: < 1 W
- Dekningsvinkel: 360°
- Dekningsområde: på tvers: maks 16 m,
frontalt: maks. 5 m
- Monteringshøyde: 2 – 4 m
- Vernefunksjon mot krypestrøm: ja
- Innstillingsområde for lysnivå: 5 – 1000 / ∞ Lux
- Områdets innkoblingstid: 1 s – 20 min
- Tillatt omgivelsestemperatur: -25 °C til +45 °C
- Beskyttelsesklasse: II
- Beskyttelsestype: IP 66 (veggmontering), IP 66
(takmontering) (category II) iht.
EN 60529
- Utløsnings-effekt maks: 10 A (cos φ = 1)
6 A (cos φ = 0,6)
3 AX (cos φ = 0,3)
- Utløsnings-effekt min.: 10 mA
- Utløserkontakt: µ-kontakt 230 V AC
- LED-lys <2 W: 50 W
- LED-lys >2 W: 500 W
- Gløde- / halogenlampebelastning: 2300 W
- Lavspennings-halogenlamper: 2300 VA
- Lysrør VVG – startere med lavt
effekttap: ukompensert: 2300 VA
seriekompensert: 2300 VA
parallelkompensert: 1200 VA (120 µF)
- Lysrør EVG – elektroniske startere: 1000 W
- Kompaktlysør EVG –
elektroniske startere: 250 W

Serviceadresse

Theben AG
Hohenbergstr. 32
72401 Haigerloch
TYSKLAND
Tlf. +49 7474 692-0
Faks +49 7474 692-150

Hotline

Tlf. +49 7474 692-369
Faks +49 7474 692-207
hotline@theben.de

Adresser, telefonnumre, osv.
www.theben.de